

КОНЦЕПТУАЛЬНІ ЗАСАДИ

побудови моделі менеджера освіти:

компетентнісний підхід

ЖИГІРЬ В. І.

378.126+337.134: 371.11

У СУЧАСНИХ умовах динамічної ринкової економіки особливого значення набуває діяльність менеджерів освіти на всіх рівнях управління, ефективно виконання ними професійних функцій і завдань. Сучасні світові тенденції та зміни, що відбуваються в управлінні, зумовлюють необхідність посилення вимог до професійної підготовки менеджерів, їхніх знань, умінь, компетентності, особистісних якостей. За таких умов постають цілком нові цілі та завдання підготовки менеджерів до професійної діяльності.

Аналіз літературних джерел з проблем професійної підготовки менеджерів освіти свідчить про значну увагу до їх вивчення (І. Аносов, Л. Дмитренко, Л. Карамушка, В. Крижко, Є. Павлютенков, В. Пікельна, В. Приходько, В. Яструбова та ін.). Проблему побудови моделі фахівця розробляли українські (Г. Єльнікова, Л. Карашук, О. Мармаза, В. Маслов та ін.) й російські (А. Вербицький, Л. Журавльова, В. Загвязинський, Л. Семушина, Л. Шипіліна та ін.) педагоги-дослідники. Проблеми компетентнісного підходу на рівні вищої освіти спостерігали й досліджували такі українські науковці, як О. Локшина, А. Овчарук, Л. Парашенко, О. Пометун, О. Савченко, С. Трубачова, Г. Фрейман та ін.

Мета статті – на основі теоретич-

них досліджень обґрунтувати структуру професійної діяльності й розробити компетентнісну модель менеджера освіти.

Необхідність побудови моделі фахівця визначають низкою обставин. По-перше, модель дає уявлення про цілісний зміст професійної діяльності, її внутрішню структуру, взаємозв'язок і взаємозалежність її елементів. По-друге, розробка моделі дозволяє об'єднати інформацію про окремі аспекти професійної діяльності фахівця.

У літературі термін «модель» найчастіше трактують як образ, аналог або опис якого-небудь процесу. Поняття це є смислом і різноманітним.

Із гносеологічного погляду, модель – заміщення оригіналу в пізнанні, практиці. Модель використовують у випадках, коли потрібно у зручній (наочній) формі уявити, вивчити властивості досліджуваного об'єкта. При цьому враховують, що модель та оригінал не тотожні, вони лише подібні. Інакше неминуха абсолютизація спотворює об'єктивну картину й перешкоджає досягненню адекватного знання. Відсутність кількісних теорій, які б відображали основні якісні аспекти досліджуваних педагогічних явищ, призводить до того, що в процесі дослідження використовують зазвичай описові та пояснювальні моделі.

В. Штоф вважає, що модель становить концептуальний інструмент, аналог певного фрагменту соціальної дійсності, котрий служить для зберігання та розширення знання про власти-

вості й структуру процесів, що моделюються, орієнтований на керування ними [7].

Дослідники теоретичних основ моделювання в професійній освіті (Н. Тализіна, Л. Семущина, Є. Смирнова, А. Савельєв та ін.) розмежують такі поняття: модель діяльності фахівця, модель фахівця, модель підготовки фахівця. Логіка побудови моделей має поставати послідовним взаємопов'язаним процесом: модель професійної діяльності фахівця → модель фахівця → модель професійної підготовки фахівця. При цьому модель фахівця становить мету освіти, щодо якої модель підготовки фахівця постає засобом, спрямованим на реалізацію мети.

Під «моделлю фахівця» розуміють «характеристику істотних особистих якостей, знань, навичок, умінь, необхідних випускникові (молодому спеціалісту) для виконання типових завдань у певній галузі професійної діяльності після закінчення навчального закладу» [8, с. 78]. Модель фахівця розглядають як ідеал, еталон сформованості особистісних та професійних якостей.

Н. Тализіна зазначає, що модель діяльності фахівця повинна визначати систему завдань, які постають перед фахівцем після закінчення навчання [6]. В. Беспалько [1] визначає модель фахівця як мету та критерії якості підготовки й розвитку особистості суб'єкта професійної діяльності. А. Калмиков – як опис цілей освіти, які зведені до системи опанованих у процесі навчання способів, засобів і ресурсів адаптації до професійного середовища. Автор говорить про те, що, розробляючи модель фахівця, необхідно включати такі елементи: загальні кваліфікаційні вимоги до фахівця, опис професійного середовища, загальне призначення спеціаліста та основні види його діяльності, структуру і зміст діяльності фахівця, його особистісні якості [3].

Модель фахівця ми розглядаємо як більш широке поняття, що містить характеристики в межах професійної діяльності, скріплені з практичним досвідом і потенціалом професіонала. Професіонал – характеристика люди-

ни, що виражається в її здатності вийти за межі власної діяльності для її аналізу, оцінки та подальшої організації.

До загальних вихідних принципів побудови моделей відносимо:

– визначення цілей і конкретних завдань моделювання;

– збір та систематизацію інформації (при цьому достовірність і повнота вихідної інформації є необхідною умовою побудови обґрунтованої моделі);

– виділення основних чинників, що впливають на зміну тенденцій і закономірностей досліджуваного об'єкта чи явища.

Передумовами для вирішення проблеми побудови моделі стали сучасні підходи та напрями в професійній підготовці майбутніх фахівців, спрямовані на підтримку високого статусу та рівня професійної компетентності: рух від поняття «кваліфікація» до поняття «компетентність», перехід на багаторівневу систему вищої освіти, якість освіти як центральне завдання формування єдиного європейського простору.

Існує низка чинників, які зумовлюють уведення до професійної освіти компетентного підходу: зміна освітньої парадигми та нова освітня політика; інтеграція української освіти до європейського освітнього простору; децентралізація процесу прийняття рішень, що викликає необхідність наявності у фахівців здібностей працювати самостійно, аналізувати складні ситуації й приймати відповідальні рішення; економічна невизначеність, що впливає на необхідність неперервного підвищення рівня освітньої кваліфікації; широке впровадження комп'ютерних технологій у всі галузі діяльності; перехід від засвоєння інформації до формування якостей, необхідних для творчої діяльності та постійного засвоєння нової інформації та ін. Усі ці чинники закріплено нормативно в таких механізмах, як Болонський процес та модернізація вітчизняної професійної освіти.

Під професійною компетентністю фахівця розуміємо інтегральну характеристику особистості, яка визначає готовність і здатність на

високому професійному рівні виконувати посадові та фахові обов'язки відповідно до сучасних теоретичних та практичних надбань, професійного й життєвого досвіду, цінностей і здібностей [4].

Професійна діяльність менеджера освіти має специфічні особливості. Багато досліджень підкреслюють, що сучасний менеджер освіти постає в кількох іпостасях. По-перше, це управлінець, наділений владою, який керує великим колективом людей. По-друге, це лідер, здатний вести за собою підлеглих, використовуючи свій авторитет, високий професіоналізм, позитивні емоції. По-третє, це людина, яка має певні комунікативні здібності, яка постійно встановлює контакти з партнерами та владою, успішно переборює внутрішні і зовнішні конфлікти. По-четверте, це людина, яка наділена стратегічним мисленням, може формулювати цілі, визначати основні види діяльності та напрямок «основного удару», «упізнавати» союзників і супротивників, знає власні переваги та напрямок їх використання. По-п'яте, це новатор, який розуміє роль науки в сучасних умовах, який вміє оцінити й без зволікання впровадити нову пропозицію. По-шосте, це людина, яка має високий рівень культури, чесна, рішуча за характером і водночас розважлива. У практичному менеджменті неабияке значення набуває терпимість, розуміння, толерантність.

Г. Єльнікова пропонує базову кваліметричну модель професійної діяльності керівника навчального закладу, яка є факторно-критеріальною за своєю структурою. Кожен фактор характеризує певний вид діяльності керівника. Структуру фактора складає сукупність критеріїв [2, с. 67]. Серед факторів Г. Єльнікова виділяє:

– «неперервну освіту, що включає такі критерії: кваліфікаційні вимоги; поповнення фахових знань з управління навчальним закладом; розвиток фахових умінь з управління; рівень фахової культури;

– особисті якості керівника: комунікативні здібності; організаторські здібності; особистісні якості;

– посадові обов'язки: знання та використання законодавчо-нормативних актів про освіту; реалізація державної політики освітньої галузі в роботі навчального закладу; здійснення системного підходу до управління на високому рівні;

– забезпечення соціального розвитку навчального закладу: впровадження соціальних інновацій; розвиток організаційної культури установи; забезпечення і підтримка позитивного психологічного клімату в навчальному закладі;

– розвиток соціальної активності керівника: особиста участь у професійних конкурсах; виступи з питань управління установою через засоби масової інформації, в т. ч. участь у педагогічних ярмарках; представлення свого закладу на конференціях, нарадах, у державних органах управління; робота з громадськістю, формування позитивної громадської думки щодо діяльності навчального закладу».

Заслужовує на увагу орієнтовна модель керівника загальноосвітнього навчального закладу В. Маслова, яка пов'язує особистість і посадову діяльність з низкою професійних компетентностей та враховує культуру фахівця, високі моральні якості, суспільну активність, особисті психологічні якості, професійно-посадову та предметно-фахову компетентність. Автор стверджує, що модель фахівця – це система теоретико-методологічних, спеціально-фахових знань і технологічних умінь, які об'єктивно необхідні особистості для виконання посадово-функціональних обов'язків, відповідних моральних і психологічних якостей [5].

Професійну діяльність менеджера освіти розглядаємо як видову категорію, що містить спеціалізовану трудову діяльність, яка вимагає конкретної підготовки й реалізовану на відповідному рівні майстерності.

Визначаючи структуру професійної діяльності майбутнього менеджера освіти, можна виділити основні об'єкти його діяльності (рис. 1).

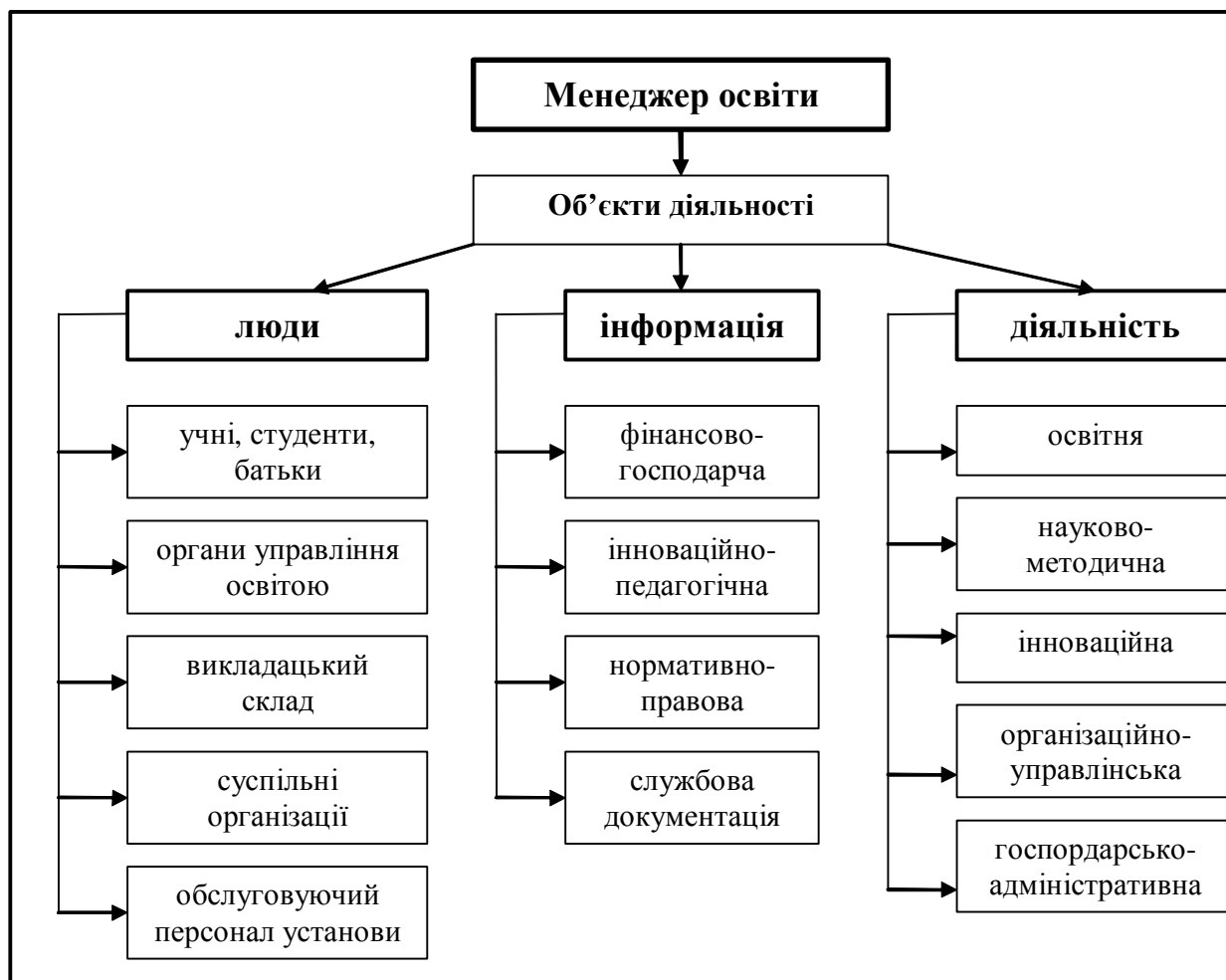


Рис.1. Об'єкти професійної діяльності менеджера освіти

До видів діяльності менеджера освіти відносимо:

– освітню: навчання, виховання й створення розвивального середовища для учнів (студентів); просвітницька робота для батьків; створення організаційно-змістовних, організаційно-методичних, організаційно-правових умов освітнього процесу навчального закладу; забезпечення психолого-педагогічного супроводу освітнього процесу; організація моніторингу освітнього процесу та його корекція; аналіз продуктивності й результативності освітнього процесу та ін.;

– науково-методичну: організація методичної роботи, функціонування методичної служби навчального закладу; робота з освітньою документацією (навчальні плани, навчальні програми); підвищення кваліфікації викладацького складу установи;

методичне оснащення навчального процесу; організація та проведення наукових досліджень та ін.;

– інноваційну: унесення певних інновацій до навчального процесу; розробка інноваційних компонентів освітньої діяльності та ін.;

– організаційно-управлінську: організація діяльності освітньої установи (планування та прогнозування можливих подій), представлення колективу на різних рівнях; регулювання та координація індивідуальних зусиль членів організації з подальшою трансформацією та переходом у єдиний упорядкований організаційний процес; створення атмосфери психологічного комфорту в колективі; розроблення і прийняття плану й комплексу відповідних рішень; створення мережі відно-

— С
У син, які забезпечують цілісність системи уп-
Ч равління, стабільність її компонентів,
А доцільність координації й субординації між
С ними; стратегічне планування розвитку на-
Н вчальної установи та ін.;

І – господарсько-адміністративну: розробка
Т та реалізація кадрової політики; делегування
Е повноважень та їх використання в повсяк-
Н денній роботі, консультування підлеглих; кон-
Д троль за дотриманням внутрішнього розпо-
Е рядку навчального закладу; організація діло-
Н виробництва; удосконалення й оновлення ма-
Ц теріально-технічної бази закладу чи підрозді-
І лу тощо.

Р Подана структура професійної діяльності
О містить: перелік сфер і об'єктів (рис.1) профе-
З сійної діяльності, розкриття основних її видів.
В Вона є основою для кваліфікаційних характе-
И ристик майбутнього менеджера освіти. Отже,
Т структура діяльності спроектована на процес
К професійної підготовки майбутнього фахівця
У й стає зразком й аналогом його діяльності, а
В також задає зміст і форми відповідної навчаль-
И ної діяльності магістрантів.

Щ Таким чином, цілісне уявлення про струк-
О туру професійної діяльності майбутнього ме-
І неджера освіти, характеристика її змісту доз-
волили сформуувати компетентнісну модель
Ш менеджера освіти, яка розглядається як сума
К складників компетентності, що формуються в
О процесі освітньої діяльності й становлять уза-
Л гальнений опис того, чого повинна досягти
И особистість у процесі професійної підготовки
у ВНЗ для успішного функціонування в сис-
темі суспільних відносин як компетентного
фахівця.

У згорнутій формі модель фахівця пода-
на в державних освітніх стандартах. Таким
чином, базою для створення компетентніс-
ної моделі майбутнього менеджера освіти
стали кваліфікаційна характеристика, визна-
чена державним освітнім стандартом підго-

товки магістра спеціальності 8.000009 «Спе-
цифічні категорії. Управління навчальним
закладом», структура діяльності, запропоно-
вана на рис. 1, а також дослідження рівня
підготовленості випускників магістратури
ВНЗ до подальшої професійної діяльності.

На рис. 2 подана компетентнісна модель
менеджера освіти як структура, що складається
з трьох груп компетентностей – ключові, ба-
зові й спеціальні.

Формуючи компетентнісну модель діяль-
ності майбутнього менеджера освіти, ми
спробували максимально врахувати специфі-
ку й перелік професійних компетентностей,
необхідних для успішного здійснення профе-
сійної діяльності в освітніх установах.

У компетентнісній моделі ключовими
постають компетенції, необхідні для про-
фесійного становлення фахівця будь-якої
галузі діяльності. В умовах сучасної ринко-
вої економіки вони забезпечують нормаль-
ну життєдіяльність людини в соціумі. Це
компетенції, якими повинна володіти осо-
бистість і які визначають її спрямованість
на самовизначення в системі суспільних
відносин: пізнавальна, морально-етична,
творча, комунікативна. Звідси випливає,
що ключові компетенції становлять систе-
му знань, умінь, якостей особистості та
сприяють її успіху в професійній діяльності.

Іншим складником компетентнісної моделі
менеджера освіти є базові компетентності, які
має опанувати фахівець педагогічного про-
філю. Вони визначають його успіх у педа-
гогічній діяльності. Сформованість цих ком-
петентностей сприяє самореалізації та конку-
рентоспроможності педагога на ринку праці,
робить процес професійного становлення осо-
бистості цілісним і системним. Саме тому до
цього компонента ми віднесли освітню, нау-
ково-методичну й інноваційну компе-
тентність менеджера освіти.



Рис.2. Компетентнісна модель менеджера освіти

У межах конкретної професійної діяльності фахівець має володіти так званими спеціальними компетентностями. Тому, спираючись на кваліфікаційну характеристику менеджера освіти спеціальності 8.000009 «Специфічні категорії. Управління навчальним закладом», визначену державним освітнім стандартом ВПО, ми визнали за необхідне виділити складник, який характеризує готовність фахівця у вузькій галузі професійної діяльності, тобто діяльності у сфері управління навчальним закладом, яка містить організаційно-управлінську та господарсько-адміністративну компетентності.

Усі структурні компоненти компетентнісної моделі спрямовані на практичну діяльність менеджера освіти як умінь розв'язувати конкретні педагогічні й управлінські ситуації. Професійна готовність фахівця, його загальна здатність мобілізувати наявні знання, досвід, особистісні та соціальні якості й цінності, набуті в процесі професійної підготовки, становлять професійну компетентність майбутнього менеджера освіти.

Отже, на основі компетентнісного підходу ми змодельували образ сучасного менеджера освіти, визначили його професійну компетентність як інтегральну характеристику особистості, яка визначає готовність і здатність на високому професійному рівні виконувати свої посадові та фахові обов'язки відповідно до сучасних теоретичних та

практичних надбань, професійного й життєвого досвіду, цінностей і здібностей. Розроблена нами компетентнісна модель демонструє специфіку діяльності менеджера освіти та відбиває всі види професійних компетентностей, необхідних для успішного здійснення професійної діяльності в галузі управління освітньою установою.

Перспективи подальших досліджень убацьмаємо в дослідженні педагогічних умов реалізації компетентнісної моделі підготовки менеджера освіти в умовах магістратури вищого педагогічного навчального закладу.

Література

1. Беспалько В. П. Системно-методическое обеспечение учебно-воспитательного процесса подготовки специалистов : учеб.-метод. пособие / В. П. Беспалько, Ю. Г. Татур. – М. : Высш. шк., 1989. – 144 с.
2. Єльнікова Г. В. Управлінська компетентність / Г. В. Єльнікова. – К. : Ред. загальнопед. газ., 2005.
3. Калмыков А. А. Программно-методическое обеспечение переподготовки преподавателей вуза (на примере преподавания Интернет) : дис. ... канд. пед. наук : 13.00.08 / А. А. Калмыков. – М., 2002. – 192 с.
4. Компетентнісний підхід у сучасній освіті : світовий досвід та українські перспек-

У тиви / Бібік Н. М., Ващенко Л. С., Локшина О. І.,
Ч Овчарук О. В. та ін. / заг. ред. О. В. Овчарук. —
А К. : «К.І.С.», 2005. — 148 с.

С **5. Маслов В.** Концептуальні засади побу-
Н дови, зміст і структура орієнтовної моделі
І функціональної компетентності керівників на-
Т вчальних закладів / В. Маслов // Теорія та ме-
Т одология освіти і науки. — 2009. — № 12. —
Е С. 3 — 9.

Н **6. Талызина Н. Ф.** Пути разработки про-
Н филия специалиста / Н. Ф. Талызина. — Сара-
Д тов : СГУ, 1987. — 176 с.

Е **7. Штоф В. А.** Моделирование и фило-
Н софия / В. А. Штоф. — М.—Л. : Наука, 1966. —
Ц 30 с.

І **8. Энциклопедия профессионального**
І образования под ред. С. Я. Батышева. — М. :
Рос. академия образования, Ассоциация
«Профессиональное образование», 1998. —
Р Т. 2. — 567 с.

* * *

В **Жигирь В. І. Концептуальні засади по-**
И будови моделі менеджера освіти: компе-
Т тентнісний підхід

К У статті визначено сучасний стан та про-
У блеми системи вищої професійної освіти в
В рамках підготовки менеджера освіти та окрес-
И лено основні напрями вдосконалення про-
Щ фесійної підготовки майбутнього керівника
О навчального закладу в умовах реалізації ком-
І петентнісного підходу. Автор розглядає понят-
Ш тя «модель фахівця», обґрунтовує необхідність
К її побудови та перераховує вихідні принципи,
О які її визначають. У статті також проаналізо-
Л вано наявні моделі керівників навчальних зак-
И ладів, виявлено основні види діяльності ме-
петентнісну модель майбутнього менеджера
освіти.

К *Ключові слова:* менеджер освіти, професійна
підготовка, професійна діяльність, професійна
компетентність, компетентнісна модель.

Жигирь В. И. Концептуальные основы
построения модели менеджера образова-
ния: компетентностный подход

В статье определено современное состо-
яние и проблемы системы высшего образо-
вания в рамках подготовки менеджера обра-
зования и обозначены основные направле-
ния совершенствования профессиональной
подготовки будущего руководителя учебного
заведения в условиях реализации компетен-
тностного подхода. Автор рассматривает по-

нятие «модель специалиста», обосновывает
необходимость ее построения и перечисляет
базовые принципы, которые ее определяют.
В статье также проанализированы существую-
щие модели руководителей учебных заве-
дений, определены основные виды деятель-
ности менеджера образования, описана ав-
торская компетентностная модель будущего
менеджера образования.

Ключевые слова: менеджер образования,
профессиональная подготовка, профессио-
нальная деятельность, профессиональная ком-
петентность, компетентностная модель.

Zhyhir V. I. Conceptual Framework of
Constructing the Model of the Education
Manager: Competency-Based Approach

The article focuses on the current state of the
system of higher education and the challenges of the
professional training of education managers. It
outlines the possible directions of the improvement
of professional training of prospective educational
establishment administrators in the context of
competency-based approach. The notion of *the*
model of the specialist is discussed, the need for
its construction is justified, and the basic principles
which determine the process of model development
are listed. The existing models of the manager of an
educational establishment are analyzed in terms of
their efficacy and the principal types of activities
constituting the work of the education manager are
determined, including scientific, methodological,
innovative, organizational, administrative, and
economic. On the basis of the education manager's
professional activity structure consisting of the lists
of spheres, objects of professional activity and its
different types, as well as the qualificational
characteristics, a competency-based model of the
education manager is described. This model
embraces the peculiarities of the education manager's
activity and includes all types of professional
competencies that ensure that the professional
activity of the education manager is carried out
effectively. These competencies are described in the
form of the skills necessary to deal with educational
and administrative situations.

Key words: education manager, professional
training, professional activity, professional
competence, competence-based model.

Стаття надійшла до редакції 15.01.2013 р.

Прийнято до друку 28.02.2013 р.